

关于《法门镇国土空间规划（2021-2035年）》 的批后公告

根据《中共中央国务院关于建立国土空间规划体系并监督实施的若干意见》《中共陕西省委 陕西省人民政府关于加快建立并监督实施陕西省国土空间规划体系的实施意见》等文件要求，我镇完成了《法门镇国土空间规划（2021-2035年）》（以下简称《规划》）的编制工作，于2026年4月经宝鸡市人民政府批复同意，现将规划主要内容公开如下：

一、规划范围和规划期限

《规划》分为镇域及镇区两个层次。其中镇域为法门镇行政辖区内的全部国土空间，面积129.42平方公里；镇区为镇区范围包括法门寺景区、新区和南部片区，总面积14.43平方公里。

规划期为2021—2035年，规划基期2020年，规划目标年2035年，规划近期为2025年。

二、规划目标和发展定位

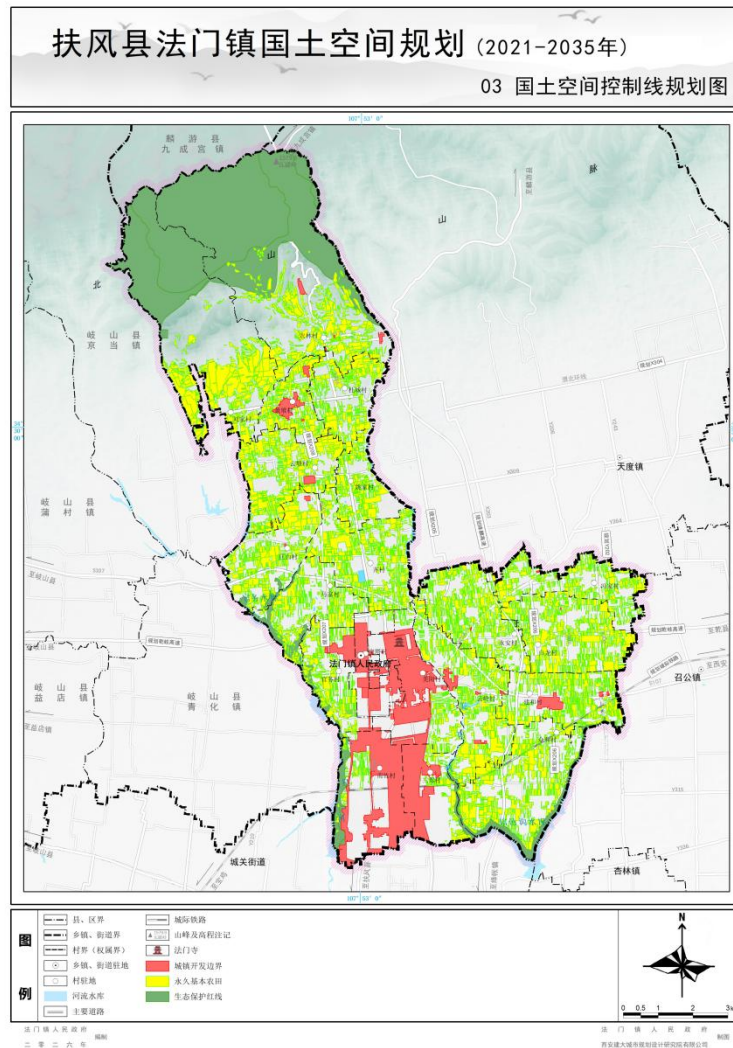
（1）规划目标：到2035年，高质量、绿色发展的国土空间开发保护新格局全面形成。农业空间更具特色，生态建设成效显著，城乡实现融合发展，城乡一体化基本形成，镇区现代化建设全部完成，现代农业发展基本实现。乡村振兴取得决定性进展，镇村空间治理体系更加完善，空间治理能力全面提升。

（2）发展定位：落实扶风“文化旅游和综合服务为主的县

域综合中心”的定位，夯实法门镇作为扶风县中心城区“法门文化旅游综合服务中心”的职能分工，将法门镇打造为：中国旅游名镇、关中经济强镇、观光农业大镇、生态养生新镇。

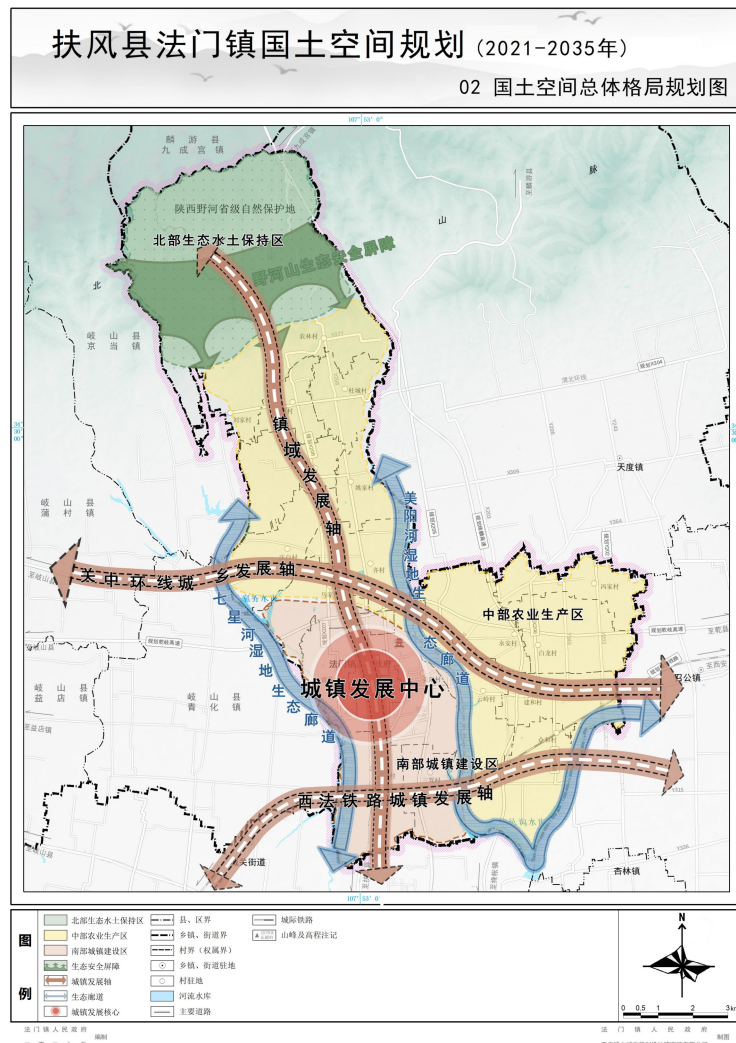
三、重要控制线划定

法门镇耕地保有量为4214.55公顷（6.32万亩），永久基本农田保护面积 3775.4公顷（5.66万亩）；生态保护红线面积2219.57公顷（3.33万亩）；城镇开发边界面积1005.73公顷（1.51万亩）。



四、国土空间布局优化

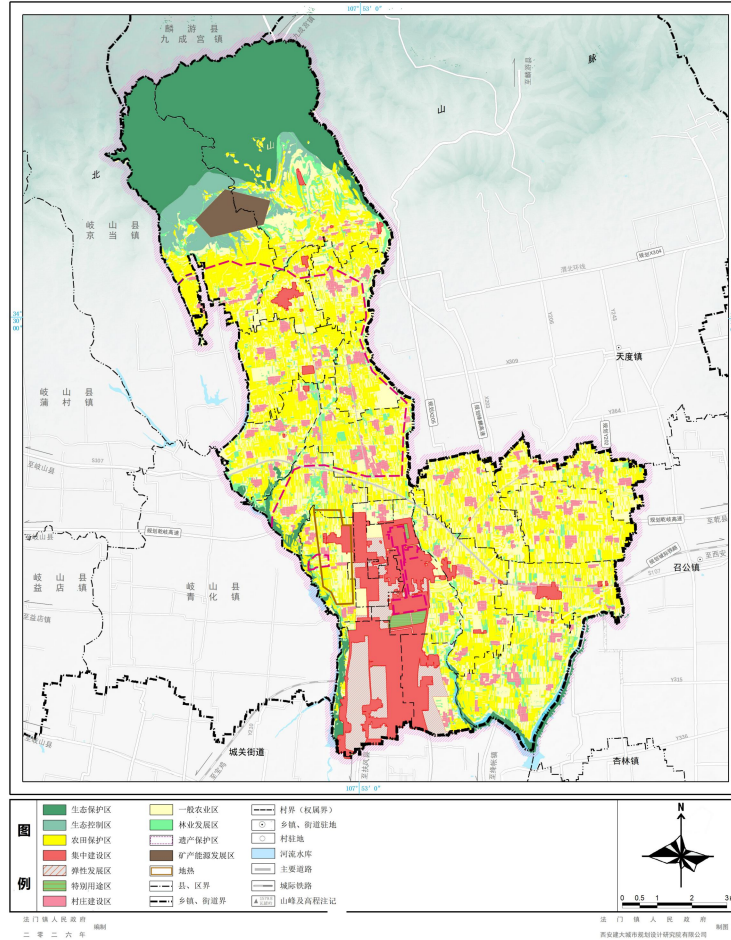
(1) 总体格局：全域构建“一屏两廊，一核三轴三区”的国土空间总体格局。“一屏”为北部野河山生态安全屏障；“两廊”为七星河、美阳河两条生态廊道；“一核”指以法门镇区、法门寺景区、临铁新城形成的城镇发展核心；“三区”指北部生态水土保持区、中部农业生产区、南部城镇建设发展区；“三轴”指南北向扶风县城-法门镇形成的镇域发展轴、沿关中环线形成的城乡发展轴、沿西法铁路形成的城镇发展轴。



(2) 功能分区：传导上位要求，进一步细化功能分区，法门镇共划分六个一级分区。生态保护区面积为2220.08公顷，占全域国土面积17.15%，主要为镇域北部陕西野河山省级自然保护区和中部陕西扶风七星河国家湿地自然保护区。生态控制区面积为321.48公顷，占全域国土面积的2.48%，主要分布在镇域北部野河山以及南部美阳河沿岸。农田保护区面积为3821.41公顷，占全域国土面积的29.53%，覆盖全镇行政村，集中在镇域中部和东部地形平坦、耕地资源聚集的区域。城镇发展区面积为1529.31公顷，占全域国土面积的11.82%，集中于镇区以及镇域北部、东部的黄堆村、建和村（原黄堆乡、建和乡撤乡设村）。乡村发展区总面积为4862.78公顷，占全域国土面积37.57%，主要集中在镇域中部及东部。矿产能源发展区总面积为186.97公顷，占全域国土面积1.44%，位于法门镇北部山地区域的石灰石矿区。

扶风县法门镇国土空间规划 (2021-2035年)

15 国土空间规划分区图



五、铸优城乡产业发展空间

以文化博览、文化旅游为主导，现代农业为基础，休闲康养、文创生产为发展，整合外延产业，构建一二三产融合发展的产业体系。全域形成“一心一圈、一轴三区、四地多点”的产业总体布局结构：一心指法门镇镇区，承担法门镇全域的政治、文化、经济中心职能，以及县级文化旅游服务专项功能；一圈指以法门寺-周原遗址景区为核心的法门国宝文博旅游核心圈；一轴指依托关中旅游环线和法黄公路形成的文化旅游轴线；三区指全镇域形成“南果蔬-中粮菌-北药椒”的现代化农业产业分区；四地指山体生态康养基地、两河休闲康养基地、复合化智慧物流基地、

周文化博物体验基地；多点指结合农产品原产地，建设多处加工仓库联合体。

六、构建宜居和美的村镇格局

构建“1+3+14”镇村体系：“1”为一个镇区，“3”为建和、黄堆、齐村三个中心村，“14”为其他一般村，并进一步强化镇村建设引导。镇域村庄划分为城郊融合类、集聚提升类、特色保护类三种类型：城郊融合类包括官务村、三驾村，集聚提升类包括建和村、云岭村、马家村等8个行政村，特色保护类包括黄堆村、齐村、姚家村等6个行政村。全域划定6个村庄规划编制单元，镇区驻地宝塔村、美阳村、南佐村、三驾村作为镇区单元编制；其余乡村形成5个乡村单元。

七、彰显历史文化与景观风貌

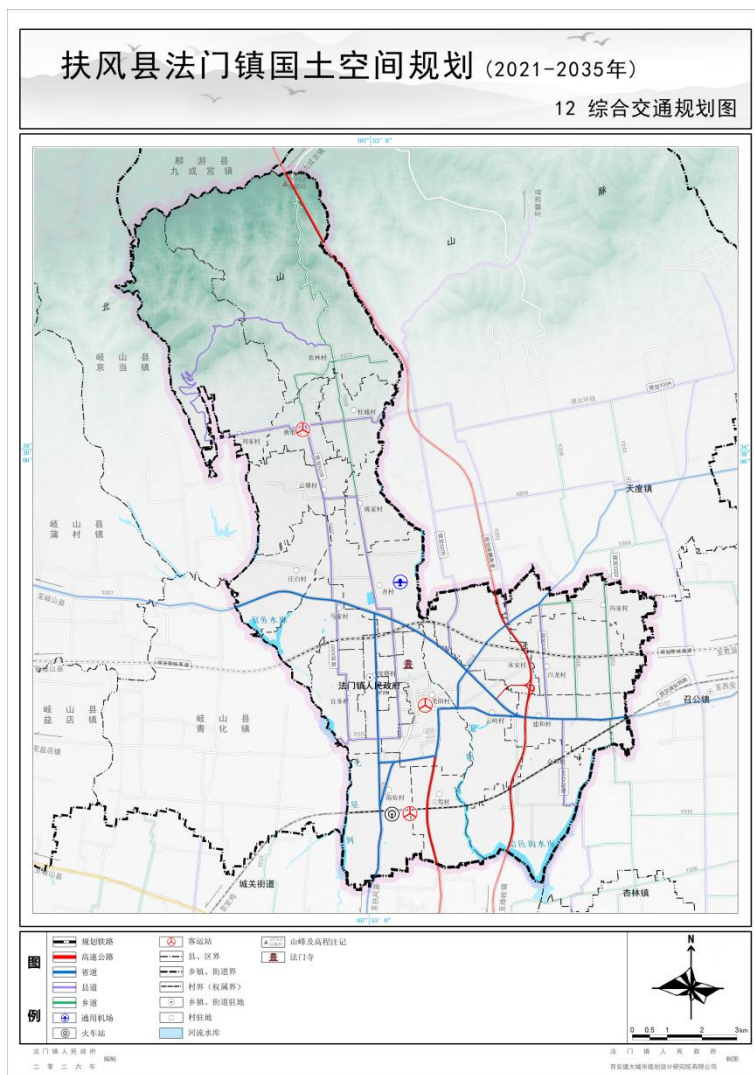
落实历史文化保护控制线。到2035年，镇域城乡历史遗存保护范围面积为2832.68公顷，建设控制地带面积为1900.04公顷。重点保护法门镇法门寺、周原遗址、杨珣碑3处国家重点文物保护单位，杨珣墓、下康遗址2处省级文物保护单位，铁章遗址、师旷墓、窑白遗址、张家沟遗址、杨家堡遗址、北桥遗址、董振五墓县级文物保护单位7处，构建“两核多点”的历史文化保护传承总体格局。加强文物保护单位的核心保护区、建设控制地带的管控引导，同时加强有影戏、马勺脸谱、三霄古会等非物质文化遗产的保护与传承。

以“筑山-理水-塑田园”的策略，镇域形成历史文化保护风貌区、城镇风貌区、田园风貌区、浅山风貌区四大景观风貌区：

以周原遗址保护区和法门文化景区为核心，共筑历史文化保护风貌区；以宝塔村、美阳村、南佐村、官务村、三驾村为本底形成城镇风貌区；沿河流、交通线路分布的村庄区域形成田园风貌区；北部依山而建、以传统农业产业为主导的村庄形成浅山风貌区。

八、强化国土空间要素保障

(1) 落实重要交通项目，优化镇域交通体系。重点落实上位扶风县通用机场、西法城际铁路、乾县-岐山高速等区交通重点项目，预留用地和通道。结合自身产业、旅游、城乡融合发展等实际建设诉求，优化各级道路体系，新建省道S216镇区以北至天度镇段，提升镇域内县乡道路，完善西观山、野河山景区的三级旅游公路连接，助力北部区域旅游发展；结合城际铁路建设，加强对外公路客运枢纽建设，实现公路-铁路无缝换乘。



(2) 以统筹城乡发展、服务民生为核心，构建城乡给排水、电力电信、供热燃气、环卫工程等基础设施体系。加快石头河水库渭北引水工程建设，形成镇域多源供水体系；推进农村供水设施改造，提高供水普及率。推行截污纳管、单村集中处理、分散处理结合的村庄污水治理模式。依托现状电源设施构建智能高效的供电体系，统筹城乡通信基础设施发展，推广普及农村惠民应用，助力乡村振兴。发展天然气、电力等多种能源相结合的清洁供热体系；结合农村能源双替代项目，完善燃气设施布局。推进垃圾分类和资源化处理，提高资源回用率，形成“村收集、县转运、企业集中处理”的高效转运模式。

(3) 聚焦城乡生活圈配建要求，完善城乡公共服务体系建设。遵循“适度集中、重点保障、共建共享”的原则，聚焦教育、医疗卫生、社会福利、文化体育、商业服务、殡葬服务等内容，打造适配法门镇城乡发展的多级“城乡服务圈”。以项目为支撑，保障各项城乡公共服务设施有效落地。推进村镇基础教育设施提质、卫生院改造升级，优化乡村养老服务，完善镇村体育活动现场、文化活动室等文体设施建设，加强全域商业及旅游服务设施的更新，保障居民和游客的服务需求。引导闲置幼儿园、小学等乡村公共服务设施作为乡村养老服务、商业服务、医疗服务、文化服务的改造更新，盘活乡村闲置资产。同时与宝鸡市殡葬专项规划充分衔接，落实各项殡葬服务设施用地布局。

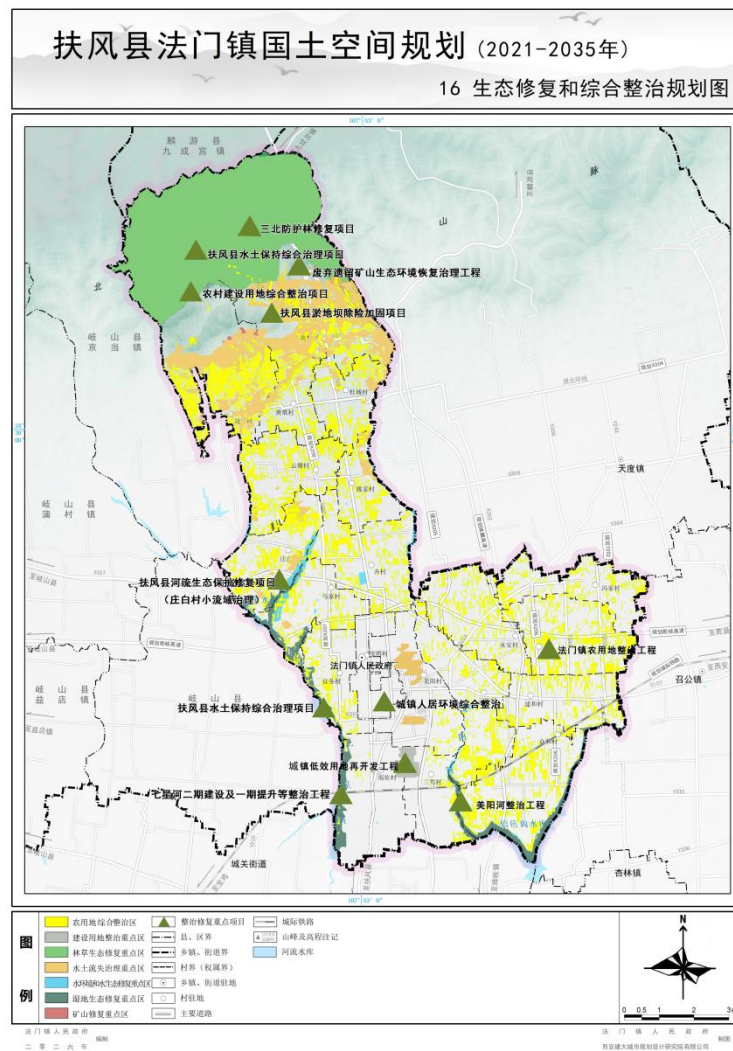
(4) 完善消防、防洪、人防、地质灾害等防灾体系建设，强化城乡韧性体系建设。落实上位消防设施布局要求，完善镇域消防设施。推进城乡防洪设施建设，七星河镇区段采用50年一遇洪水设防，各河道上的桥梁及其他构筑物不低于该标准；美阳河镇区段采用20年一遇洪水设防；镇域村庄段防洪标准采用10年一遇。严格实施抗震设防标准，提高抗震防震能力。法门镇抗震设防烈度为8度，生命线工程按照高于当地抗震设防烈度一度设防。动态更新地质灾害隐患数据库，提升监测预警能力，完善基层防灾减灾物资储备、提升地质灾害防治能力。统筹推进人防、公共卫生安全等防灾体系建设。

九、加强资源保护和国土综合整治

(1) 加强资源保护与利用。明确水源格局，科学预测全镇用水总量，严控水资源利用上限；通过农业节水、节水型城镇建

设等方式提高水资源利用效率；保护官务水库等集中式饮用水水源地，强化周边管控，明确其他水库、河流等水域的保护范围，加强水源涵养与河湖安全保护；严格落实林草资源保护目标，合理利用林草资源，因地制宜发展如林下经济等产业。

(2) 落实上位整治与修复项目，以项目为引领，加强农村土地综合整治、城乡建设用地存量更新等国土综合整治，加大以野河山为代表的矿山修复、以美阳河和七星河为代表的山水林田湖草修复等生态修复。



十、提升镇区空间品质

(1) 以知名国宝小镇、国家文化旅游名镇为发展目标，优化镇区空间布局，形成“一核两心、一轴四片”的空间结构，以“城镇一体、新老共生、疏解延伸、美化提质”为优化方向，推动镇区南拓、东西联动、老镇区更新。至规划末期，镇区范围内城镇建设用地面积为898.18公顷。

(2) 加强公共服务设施保障体系。统筹推进镇区“15分钟生活圈”的建设；老镇区推进城市更新，加强周边低效房屋转化为商业、文化场所，结合法门寺珍贵馆藏，大力发展文博、文创产业，打造国宝小镇的核心展示地；同时加强与扶风县城美阳大道、七星大道等重要连接通道的商业用地布局，加强与扶风县城一体化发展。

(3) 构建山水一体的生态绿色格局。构建“两水环绕、三纵两横、两核多点”的镇区网络状生态绿色空间格局，推进美阳河、七星河滨水空间塑造和法门寺周边绿地系统布局。

(4) 延续城镇历史风貌，以现代建筑风格为基础，融入唐风建筑符号与形式，凸显文化底色，传承城镇历史文脉。

(5) 加强建设引导，控制城镇有序发展。结合城镇发展定位和现状空间形态，亦考虑城市建设与法门寺的关系，确定镇区整体以中强度开发为主，划分开发强度分区，明确各地块的开发强度，且整体开发强度从南往北整体呈降低状态。

(6) 加强交通拉结，优化停车体系。规划预留城际铁路法门寺站，通过南延七星大道、美阳大道至镇区，北延七星大道、

法门大道、美阳大道—钟韵路至省道107，有效推进镇区向西与岐山青化、益店等镇的交通联系，进一步加强镇区的对外连接；通过新建道路、下穿式改造等方式打通新老镇区横向联系通道，破解新老镇区割裂问题；充分利用老镇区空地、边角空间、绿地地下空间等新增4处社会公共停车场，解决老镇区停车无序问题。

（7）与县城基础设施有效衔接，推进老镇区设施更新。结合扶风县“北拓”战略，加强法门镇区与县城各项基础设施有效衔接，进一步优化给水、排水、电力通信、供热燃气、环卫等方面的共建共享。结合韧性城镇建设，镇区新建一处一级消防站，一处二级消防站，按照设防标准完善镇区东西两侧美阳河、七星河的防洪设施，明确抗震设防烈度、人防配建要求。

十一、规划实施保障措施

通过加强组织领导、强化规划传导及管控、制定近期行动安排、强化规划实施监督和公众参与等方面措施，保障规划实施。