

关于《扶风县召公镇国土空间规划（2021—2035年）》的批后公告

根据《中共中央 国务院关于建立国土空间规划体系并监督实施的若干意见》《中共陕西省委 陕西省人民政府关于加快建立并监督实施陕西省国土空间规划体系的实施意见》等上级文件部署要求，召公镇严格按照法定程序，全面完成《扶风县召公镇国土空间规划（2021-2035年）》（以下简称《规划》）的编制工作。该《规划》已于2026年4月经宝鸡市人民政府正式批复同意，现将主要内容向社会公开：

一、规划范围和规划期限

本《规划》统筹划分镇域、镇区两个规划层次，其中镇域层次覆盖扶风县召公镇全部国土空间，总面积达5536.35公顷；镇区层次为扶风县召公镇城镇开发边界范围内区域，面积为82.38公顷。规划期限为2021—2035年，2020年为规划基期年，2035年为规划目标年，2025年为规划近期目标年。

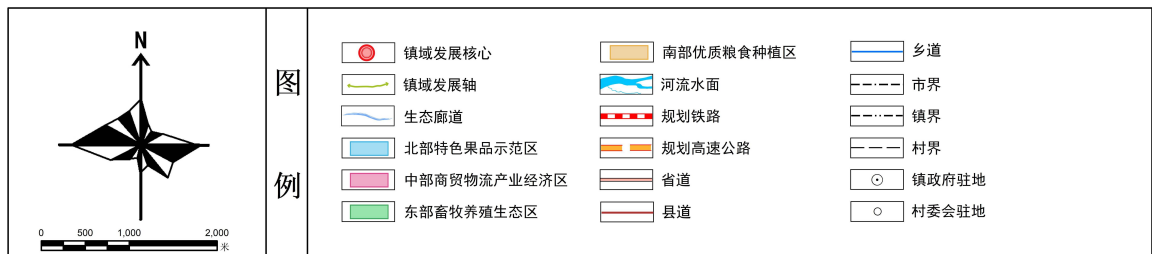
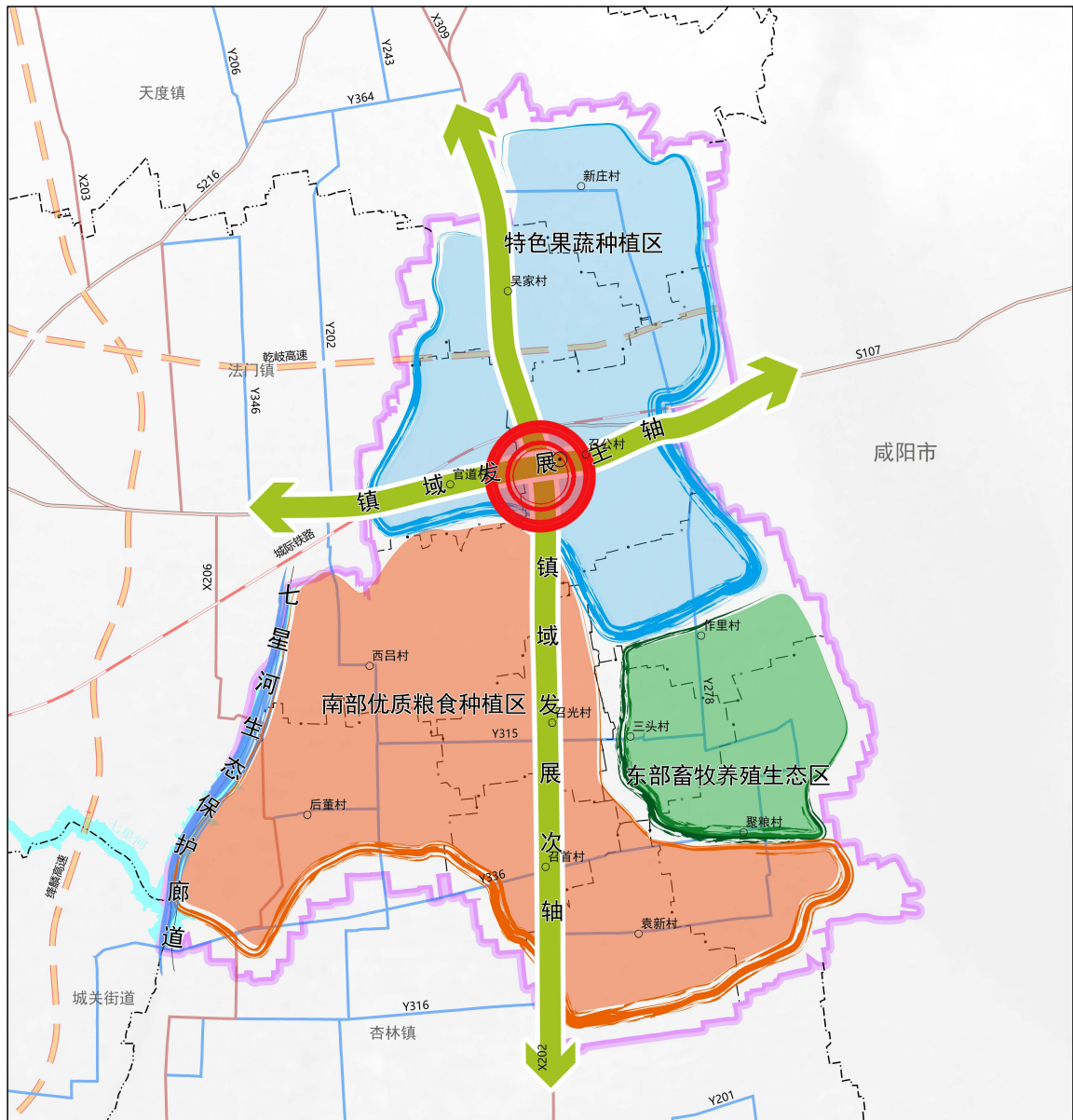
二、规划目标和战略定位

规划目标：至2035年，全面建成国土空间结构合理，国土空间管理体系完善，治理能力健全的国土空间开发保护格局；构建以召公镇镇区为中心、中心村为补充、一般村协同发展的良好城镇空间格局。推动资源高效配置，促进区域城乡协调发展，全面提升人居环境品质，加快形成“和谐有序、安全韧性、高效集约、协同联动、美丽宜居”的国土空间，实现各类空间有序利用。

战略定位：以发展规模化畜牧养殖、万亩林带与优质苹果种植为主，结合召公镇的区位条件、资源禀赋、产业发展、空间特征、文化特色和生态保护等因素，将召公镇打造为农业产业化示范镇、农事服务样板镇、特色果蔬示范镇。

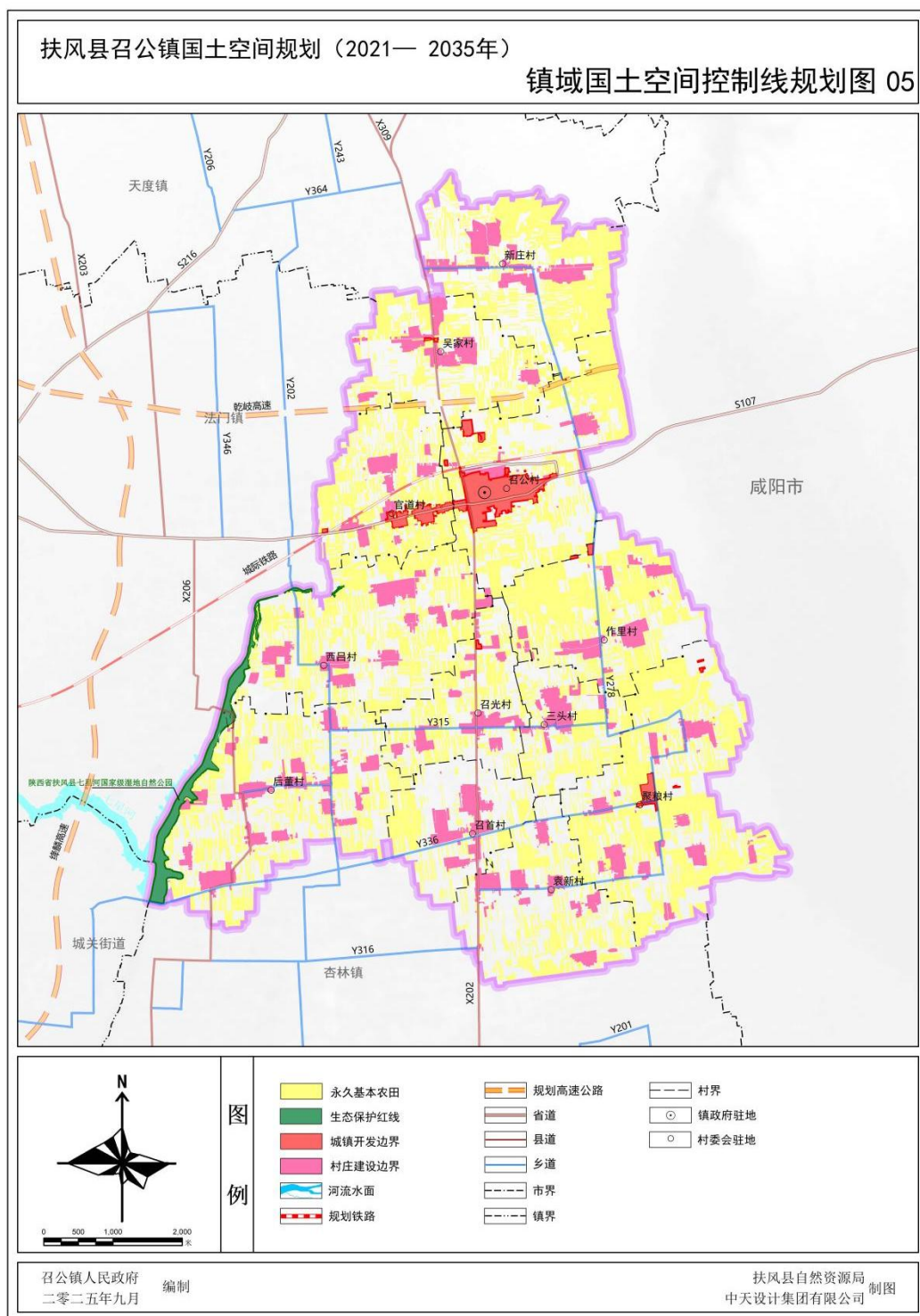
三、国土空间总体格局

构建镇域“一廊两轴筑本底、一核三区引发展”的总体开发保护格局。“一廊”是七星河生态保护廊道；“两轴”是东西向镇域发展轴和南北向镇域发展轴；“一核”是召公镇发展核；“三区”是特色果蔬种植区，南部优质粮食种植区、东部畜牧养殖生态区。



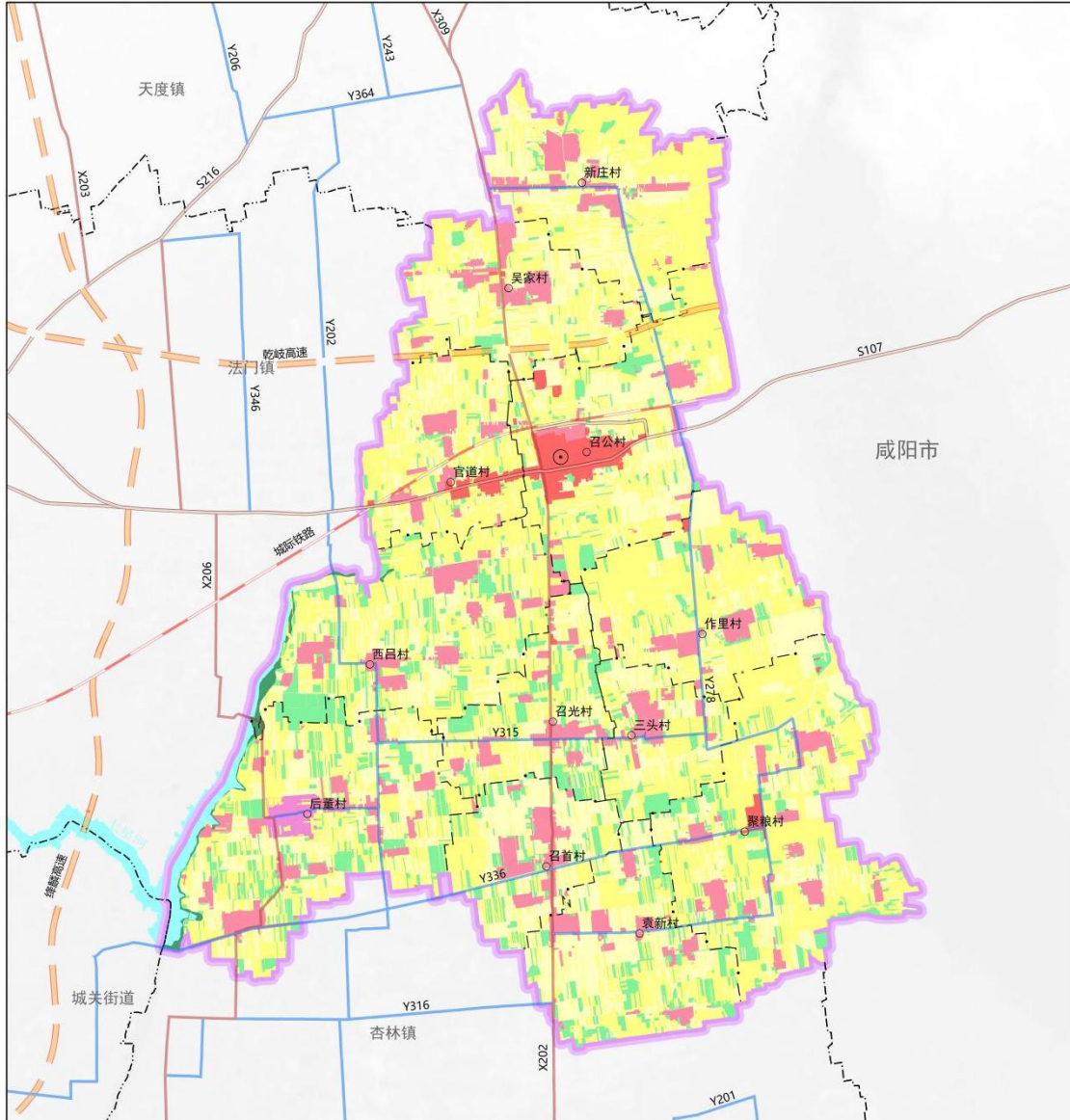
四、重要控制线划定

规划至2035年，召公镇耕地保护面积2426.71公顷，永久基本农田保护面积2352.28公顷；生态保护红线面积59.68公顷；城镇开发边界面积96.07公顷。



五、主体功能分区

结合国土空间开发保护总体格局，本《规划》严格遵循全域覆盖、边界清晰、不交叉不重叠的基本原则，明确各类国土空间规划分区管控要求，强化国土空间用途管制效能，推动各类空间有序利用、协同发展。各分区具体情况如下：生态保护区总面积59.68公顷，占全镇国土总面积的1.08%，核心范围为七星河水域；生态控制区面积0.18公顷，主要分布于七星河周边区域；农田保护区面积2362.56公顷，占全镇国土总面积的42.67%，全部布局于长期稳定利用耕地地块；城镇发展区面积96.07公顷，占全镇国土总面积的1.74%，支撑城镇有序扩容提质；乡村发展区面积2993.21公顷，占全镇国土总面积的54.06%，保障乡村振兴发展空间；遗产保护区面积24.65公顷，占全镇国土总面积的0.45%，筑牢历史文化遗产保护底线。

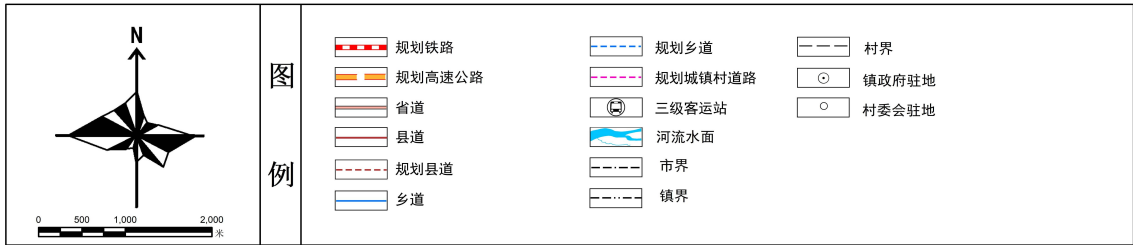
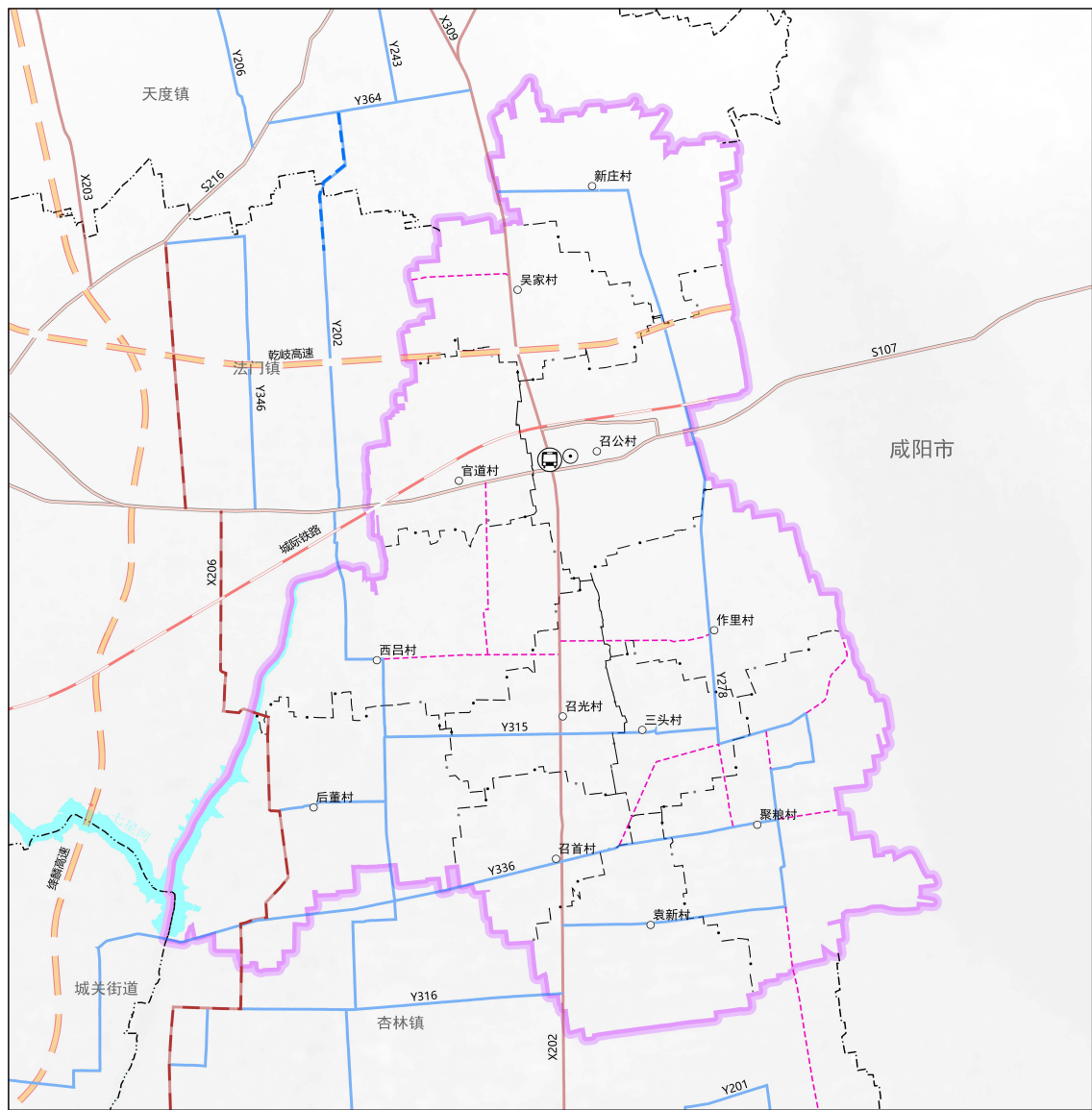


召公镇人民政府
二零二五年九月 编制

扶风县自然资源局
中天设计集团有限公司 制图

六、空间开发保护策略

立足全镇区位禀赋、产业基底与资源本底，科学构建以物流仓储、现代农业及农产品精深加工、文旅配套服务与生态观光农业为支撑的主导产业体系。严格落实历史文化保护管控红线，统筹保护各级文物保护单位、非物质文化遗产及古树名木等历史文脉资源。严格衔接七星河湿地公园生态修复与保护管控要求，重点推进野河山林植被保育恢复、七星河河流湿地综合治理，稳固区域生态安全格局。统筹城乡基础设施一体化布局与提质升级，紧扣城乡融合发展及乡村振兴建设需求，搭建镇区—中心村—一般村三级公共服务设施体系。深化召公镇与周边乡镇在基础设施共建共享、产业分工协作等方面的区域联动，实现错位发展、协同共建。



召公镇人民政府
二零二五年九月 编制

扶风县自然资源局
中天设计集团有限公司 制图

七、提升镇区品质

《规划》明确了镇区面积82.38公顷，其中建设用地面积不突破78.61公顷。规划构建“一核两轴三区”的空间布局结构，同步完善综合交通路网体系，优化公共服务设施空间布局，合理保障重大基础设施用地需求，加强城市“两线”管控，推动镇区空间有序发展、品质提升。

八、规划实施保障措施

《规划》提出了加强党的领导、实施监管机制、健全评估调整机制、建立国土空间规划“一张图”和健全公众监督机制等方面的规划实施保障措施。