

关于《扶风县段家镇国土空间规(2021—2035年)》的批后公告

根据《中共中央国务院关于建立国土空间规划体系并监督实施的若干意见》《中共陕西省委陕西省人民政府关于加快建立并监督实施陕西省国土空间规划体系的实施意见》等文件要求，我县完成了《扶风县段家镇国土空间规(2021—2035年)》(以下简称《规划》)的编制工作，于2026年4月经陕西省人民政府批复同意，现将规划主要内容公开如下：

一、规划范围和规划期限

规划范围为段家镇行政辖区内的全部国土空间，面积为3459.82公顷。包括镇域和镇区两个规划层次，镇域包括东魏村、西河村、大同村、咎樊村、青龙村、沟老村、谷家寨村、段家村8个行政村；镇区范围涉及1个行政村（段家村），X315和S209贯穿段家村，麟绛高速位于段家村东侧。规划期限为2021—2035年，规划基期年为2020年。近期:2021-2025年;远期:2026-2035年。

二、规划目标和战略定位

(1) 规划目标是：牢固树立和贯彻落实创新、协调、绿色、开放、共享的发展理念，在资源环境承载能力和国土空间开发适宜性评价的基础上，从推进生态文明建设、加快转变国土空间开发利用方式、全面提高国土空间开发质量和效率出发，

做优增量，盘活存量，注重内涵提升、开发提质，制定各阶段乡村发展目标。确定近、远期、远景规划目标，从格局、效率、品质三方面提出国土空间规划目标。

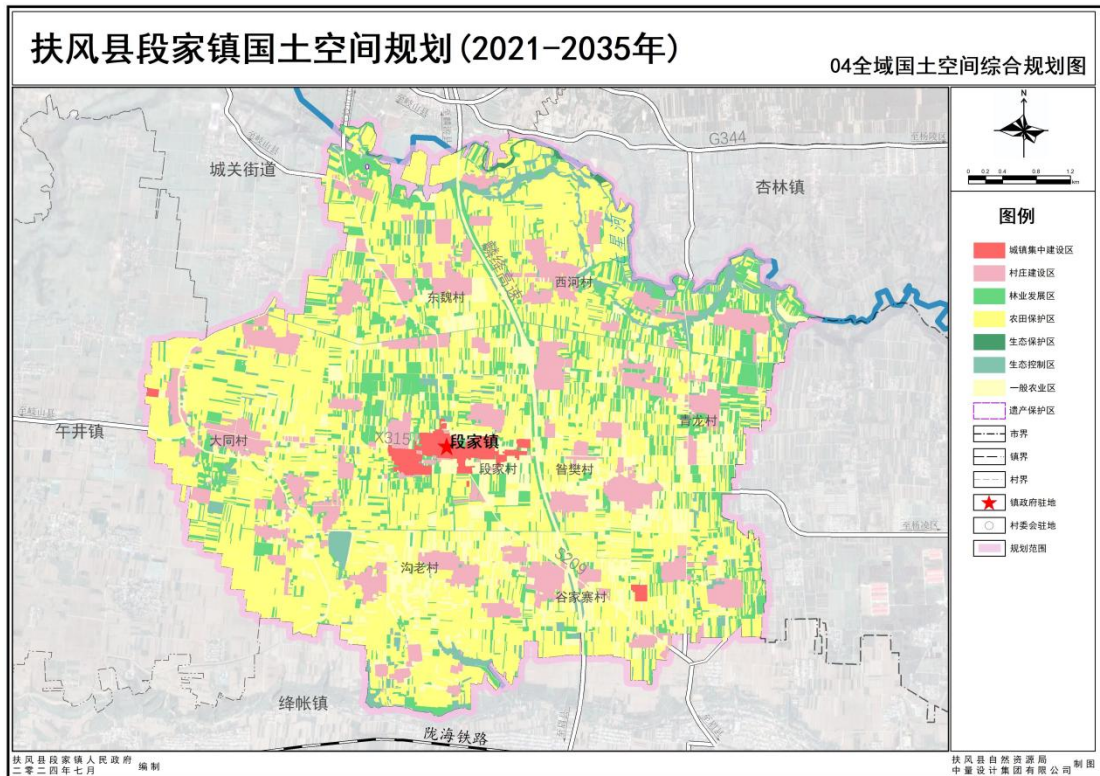
到 2025 年，三条空间管制控制线全面落地；各级生态功能区保护和修复体系建立；农业产业格局得到优化，耕地保护指标得到落实；充满活力的镇村发展格局基本奠定；国土空间的保护、利用、治理和修复水平明显提高。

至 2035 年，基本实现国土空间治理体系和治理能力现代化，形成生产空间集约高效、生活空间宜居适度、生态空间山清水秀，安全和谐、开放高效、魅力品质的国土空间格局，建成绿色生态，魅力段家。

（2）战略定位是：立足于地区整体发展概况，落实县级国土空间总体规划对段家镇的总体定位要求、职能分工和管控要求，结合段家镇自身特色与发展条件，结合自身的自然资源禀赋与农业发展潜力，明确其规划定位为农业型乡镇，重点发展苗木繁育、粮食种植、生猪养殖、林下养殖及设施农业等特色产业。在落实县级国土空间总体规划的前提下，段家镇将优化土地利用布局，实施农业产业结构调整与生态保护相结合的策略，推动高标准农田建设与绿色生态农业发展，强化农村人居环境整治，提升农业综合生产能力与乡村经济韧性。

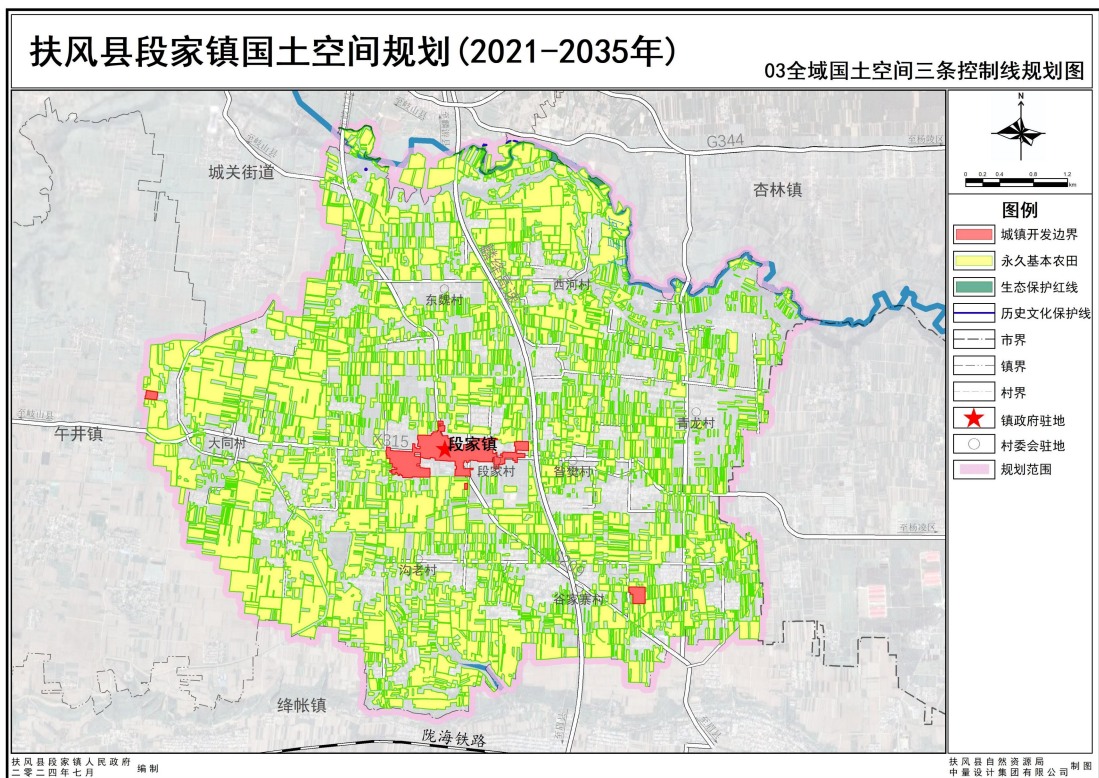
三、国土空间总体格局

规划构建“一心、两轴、五区、多点”的国土空间开发保护格局。“一心”是段家镇政府驻地，是镇域发展的中心。“两轴”是沿镇内省道 S209 打造镇村发展轴，形成区域发展格局。“五区”是以综合发展区为中心，西部为福荫佛教文旅发展区，南部以畜牧养殖为主的科技畜牧智养区，东部以种植为主的青龙绿谷农业区和北部以七星河为主的七星河生态屏障。“多点”是以村委会驻地为依托，完善设施配建，打造多个镇村发展节点，服务镇村发展。



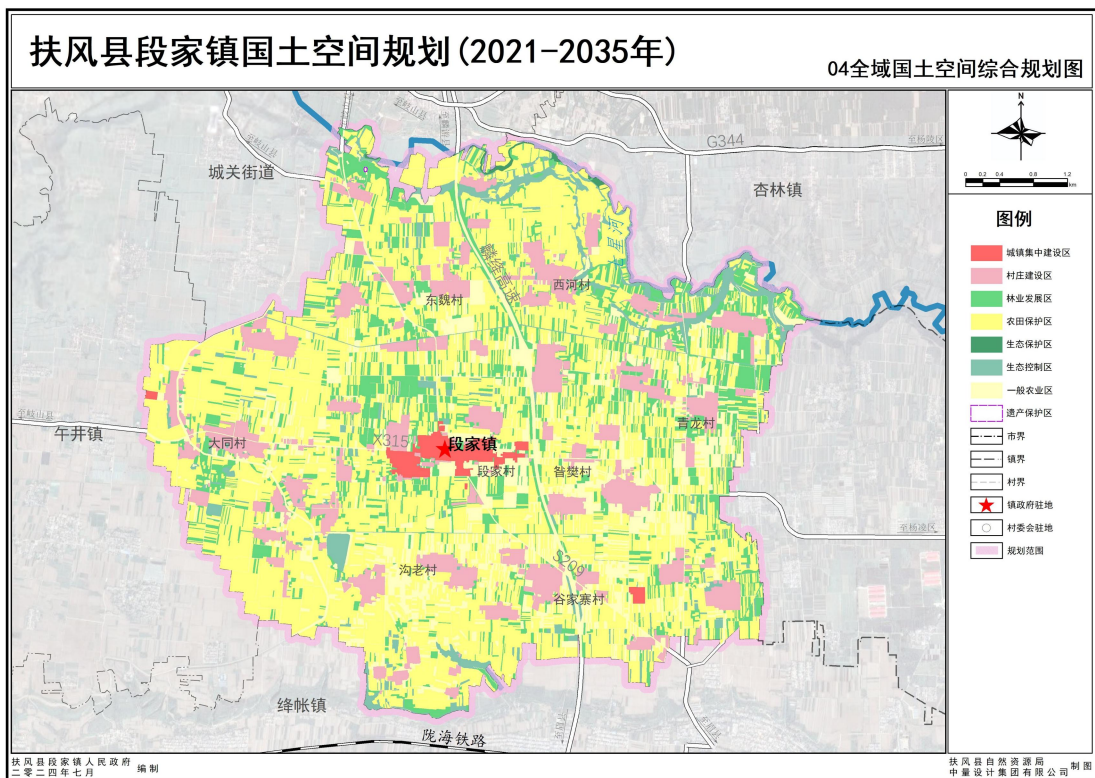
四、重要控制线划定

规划至 2035 年，镇域全县耕地保护面积 1727.52 公顷，永久基本农田 1676.96 公顷，生态保护红线 6.43 公顷，城镇开发边界集中建设区面积控制在 47.19 公顷。



五、主体功能分区

划定农田保护区 1685.69 公顷，占镇域国土面积的 48.72%；生态保护区 6.43 公顷，占镇域国土面积的 0.19%；生态控制区 154.56 公顷，占镇域国土面积的 4.47%；城镇发展区 47.19 占地，占镇域国土面积的 1.36%；乡村发展区 1567.95 土地，占镇域国土面积的 45.30%；遗产保护区 0.03 公顷，主要位于韦峰塔及其周边保护范围内。



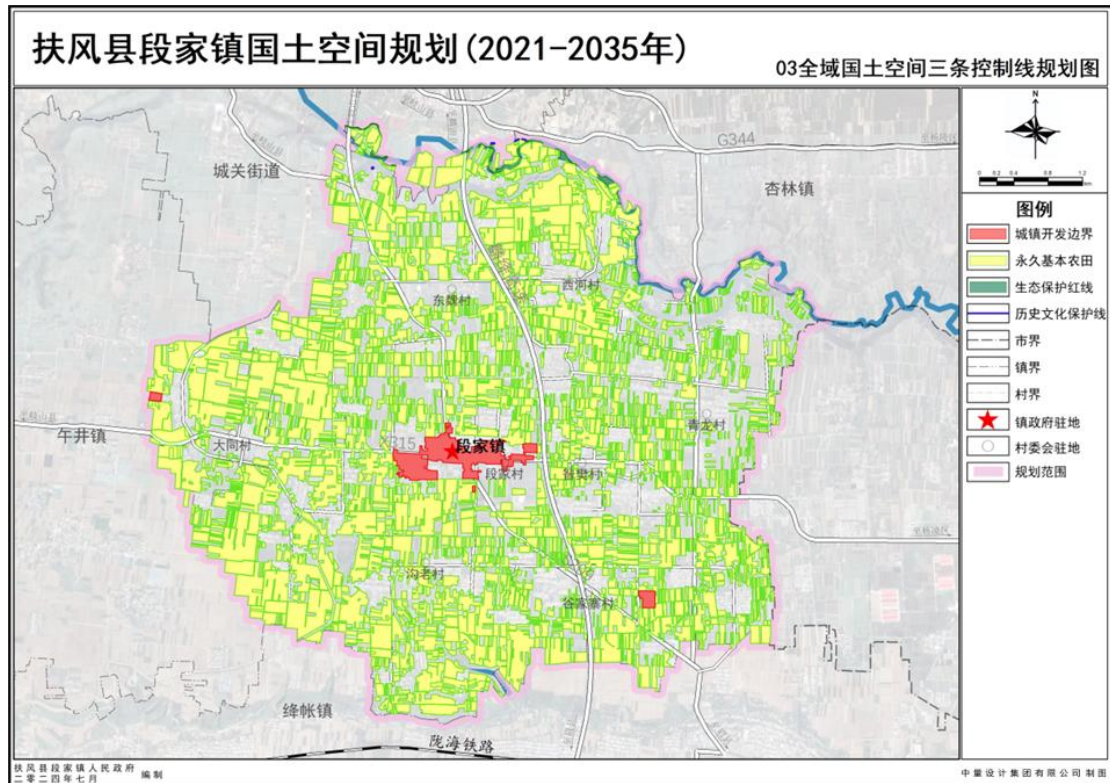
六、建设绿色现代农业空间

构建“一镇五区”农业空间格局，保护东部青龙绿谷农业区、南部科技畜牧智养区、中部综合发展区三大农业生产功能区，稳定耕地基础，提升耕地质量。

七、建设绿水青山生态空间

落实扶风县“一屏多廊”生态安全格局要求，段家镇构建“一屏、两廊、多点”镇域生态空间格局。一是保护北部七星河生态屏障，划定生态保护红线 6.43 公顷，禁止开发性建设，实施水土流失治理 86.73 公顷。二是建设七星河、漳河水系生态廊道，开展水生态修复，划定洪涝风险控制线（向外 30 米），提升水体自净能力。三是加强水源保护，确保饮用水水质达标率 100%，划定水源保护区。四是构建生态管控体系，划定生

态保护区 6.43 公顷、生态控制区 154.56 公顷，严格准入，实现山水林田湖草沙系统治理。

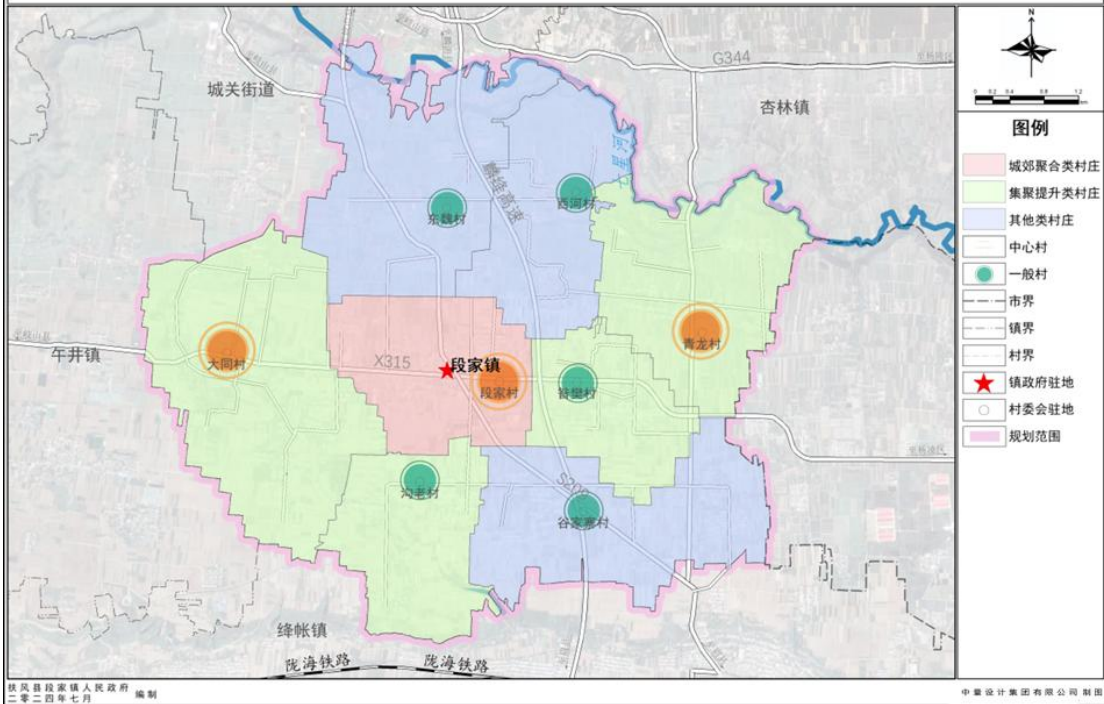


八、建设宜居宜业城镇空间

落实扶风县城镇空间格局要求，段家镇构建“一心、两轴、五区、多点”融合发展结构。一是优化城镇格局，以镇区为核心，沿 S209、X315 发展，至 2035 年城镇开发边界 47.19 公顷，城镇人口 0.25 万人，城镇化率 50%。二是完善镇村体系，构建“镇区—中心村—一般村”三级格局，配置 15 分钟生活圈，实现公服全覆盖。三是提升承载能力，新建污水处理厂、热源站等，新增住宅 17.37 公顷，落实“一户一宅”，建成“一廊两点”绿轴。四是促进产业融合，形成“一镇五区”产业格局，推动农业+旅游联动发展。

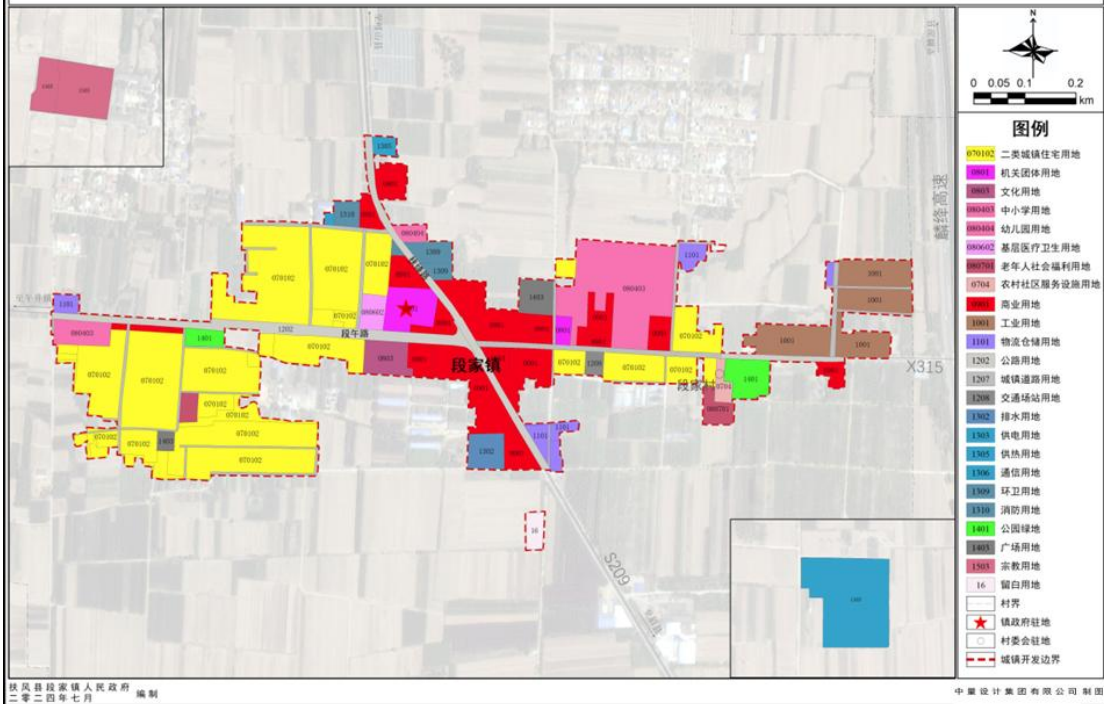
扶风县段家镇国土空间规划(2021-2035年)

05全域村庄布点规划图



扶风县段家镇国土空间规划(2021-2035年)

18镇区国土空间用地规划图



九、重点空间开发保护策略

立足农业型乡镇总体定位，段家镇构建“一心、两轴、五区、多点”的国土空间开发保护格局。引导产业向“一镇五区”集中，重点发展苗木繁育、粮食种植、生猪养殖、林下养殖及设施农业，形成“特色农业、文旅发展、畜禽养殖”三业并进的产业格局。严格保护历史文化空间，落实韦峰塔、西河遗址等5处不可移动文物的保护范围和建设控制地带。筑牢生态安全屏障，落实上位规划要求，重点实施七星河流域水土流失治理、银豆水库修复及漳水河等中小河流水环境生态修复工程。推动基础设施高质量发展，构建“镇区—中心村—一般村”三级公共服务体系，完善综合交通、给排水、燃气、环卫等市政设施网络。深化区域协同，依托麟绛高速、S209等交通优势，加强与扶风县城、绛帐镇及杨凌农业高新技术示范区在产业协作、设施互联等方面的对接，助推段家镇加速融入关中平原城市群。



十、提升中心城区品质

《规划》明确了镇区面积 47.19 公顷，其中城镇开发边界集中建设区面积控制在 47.19 公顷。按照“北扩、南拓、西限、东接”的镇区发展方向，构建了“一心、两轴、五区、多点”的国土空间开发保护格局，完善了“一横一纵多交叉”路网结构和设施完备的区域综合交通体系，优化了“镇区-中心村-一般村”三级城乡共享的公共服务设施布局，保障了交通与水利等区域基础设施用地，推进了旧区更新改造与人居环境提升，加强了镇区“黄线”和“绿线”管控。

十一、规划实施保障措施

《规划》提出了加强组织领导、强化规划传导及管控、制定近期行动安排、强化规划实施监督和公众参与等方面的规划实施保障措施。