

# 关于《扶风县天度镇国土空间规划（2021-2035年）》的批后公告

根据《中共中央国务院关于建立国土空间规划体系并监督实施的若干意见》《中共陕西省委 陕西省人民政府关于加快建立并监督实施陕西省国土空间规划体系的实施意见》等文件要求，我镇完成了《扶风县天度镇国土空间规划（2021-2035年）》（以下简称《规划》）的编制工作，于2026年4月经宝鸡市人民政府批复同意，现将规划主要内容公开如下：

## 一、规划范围和规划期限

规划范围为天度镇行政辖区内的全部国土空间，包括全域和镇区两个空间层次。

全域规划范围为天度镇行政区划范围，包括 12个行政村（天度村、闫马村、晁留村、永平村、韩家窑村、鲁马村、西权村、候李村、南阳村、强家村、下寨村、齐横村），1个野河林场，镇域国土总面积178.68平方公里。

至 2035 年，镇区规划范围北至天度镇小学北侧，南至天度村委会南侧，西至天度村西侧，东至天度镇加油站东侧，规划用地总面积为44.21公顷。

规划期限为2021-2035年。规划基期年2020年，规划目标

年2035年，近期目标年2025年。

## 二、规划目标和发展定位

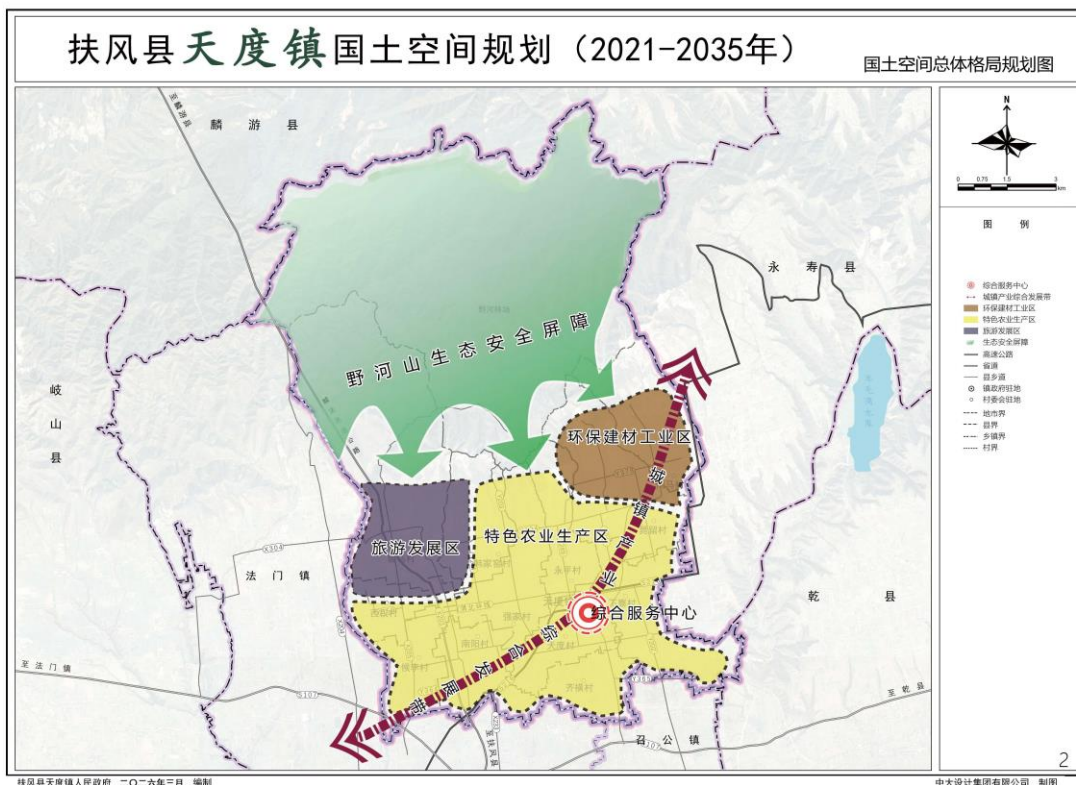
(1) 规划目标是：2025年：天度镇整体基础设施和公共服务设施完善，产业发展结构初步形成。以环保建材、苹果种植和山楂种植为主的工农复合型乡镇，未来天度镇建设方向主要保障镇域环保建材园的发展，园区发展方向主要为北限、南拓、西禁、东接。三条空间管制控制线全面落地；各级生态功能区保护和修复体系建立；农业产业格局得到优化，耕地保护指标得到落实；城镇融合度显著提升，充满活力的城乡发展格局基本奠定；国土空间的保护、利用、治理和修复水平明显提高。2035年：镇域常住人口达1.50-2.00万人，城镇化率达40%。城镇开发边界面积控制在176.03公顷、生态保护红线面积为9034.43公顷、耕地保有量为3858.88公顷、永久基本农田面积为3670.89公顷。基本实现国土空间治理体系和治理能力现代化，农业产品与生态产品价值实现机制全面建立，生态优势转化为经济优势的内生动力明显增强；乡村振兴发展走上三产驱动的快车道；基础设施、民生服务等国土空间支撑保障能力大幅提升，城乡居民获得感成色更足、幸福感更可持续、安全感更有保障。。

(2) 发展定位是：以天度镇全域现状发展情况为基础，深入分析现状资源优劣势；以现代化农业种植发展一产，镇环保建材工业园项目为重点二产产业，野河山景区、蜜蜂小

镇、孙宪武墓、东观山碑、沟塬遗址、樊道安造像碑等为重要三产产业。加快现代工业、现代农业、现代服务业的发展，以高效的产业集聚、良好的生态环境、完善的基础设施以及合理的规划布局为抓手，打造“绿色建材产业示范镇、特色农业强镇”。

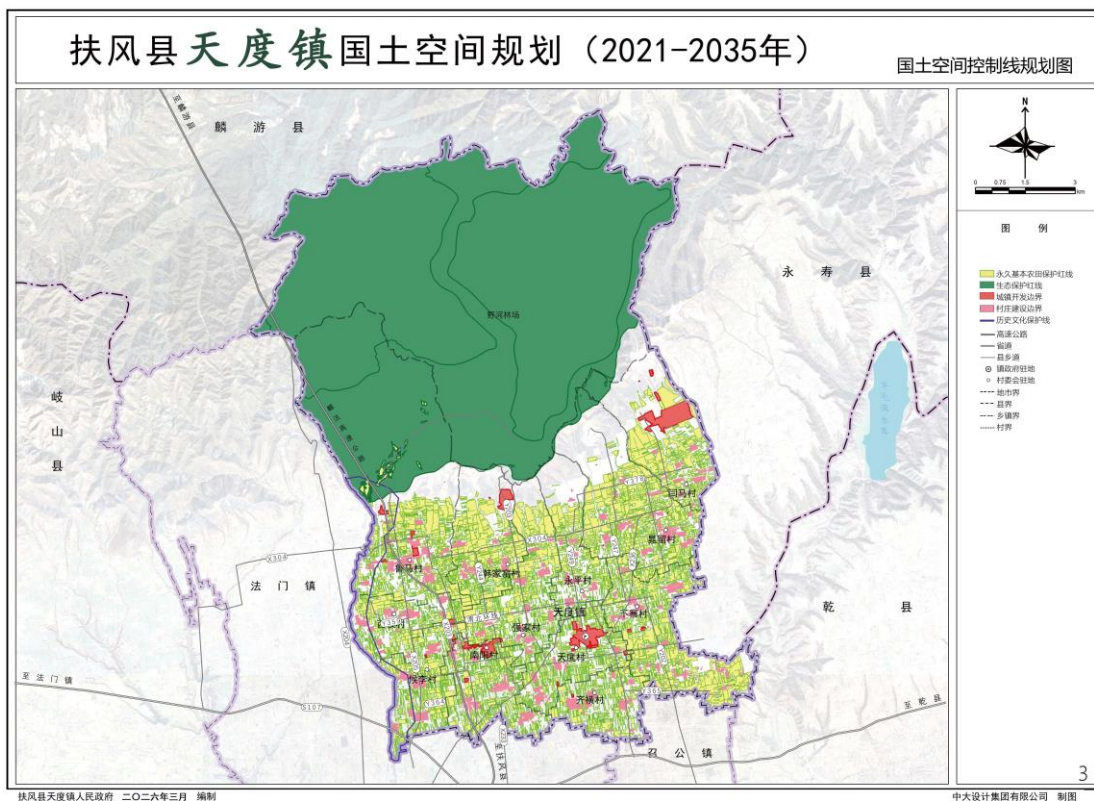
### 三、国土空间总体格局

规划天度镇形成“一心一带一屏障三区”的总体空间格局。一心：以天度镇区为核心，是镇域行政管理、公共服务、交通物流集散以及产业服务的中心。一带：以店法路为主南北纵向的城镇综合发展带，包含天度村、闫马村、晁留村、下寨村、齐横村等区域，是积极融合扶风县产业发展的主要轴带。一屏障：以野河森林公园为核心的野河山生态安全屏障。三区：依托县域现代农业产业空间格局及生态空间布局，形成以苹果、山楂、甜柿子、玉米、土豆种植为主的特色农业生产区；以新型环保工业，绿色发展为主的环保建材工业区；依托野河山生态资源发展休闲生态旅游为主的旅游发展区。



#### 四、重要控制线划定

规划至 2035 年，全镇耕地保有量为 3858.88 公顷，永久基本农田保护面积 3670.89 公顷；生态保护红线面积 9034.43 公顷；城镇开发边界面积 176.03 公顷；村庄建设边界面积 767.38 公顷；历史文化保护线面积 484.55 公顷。

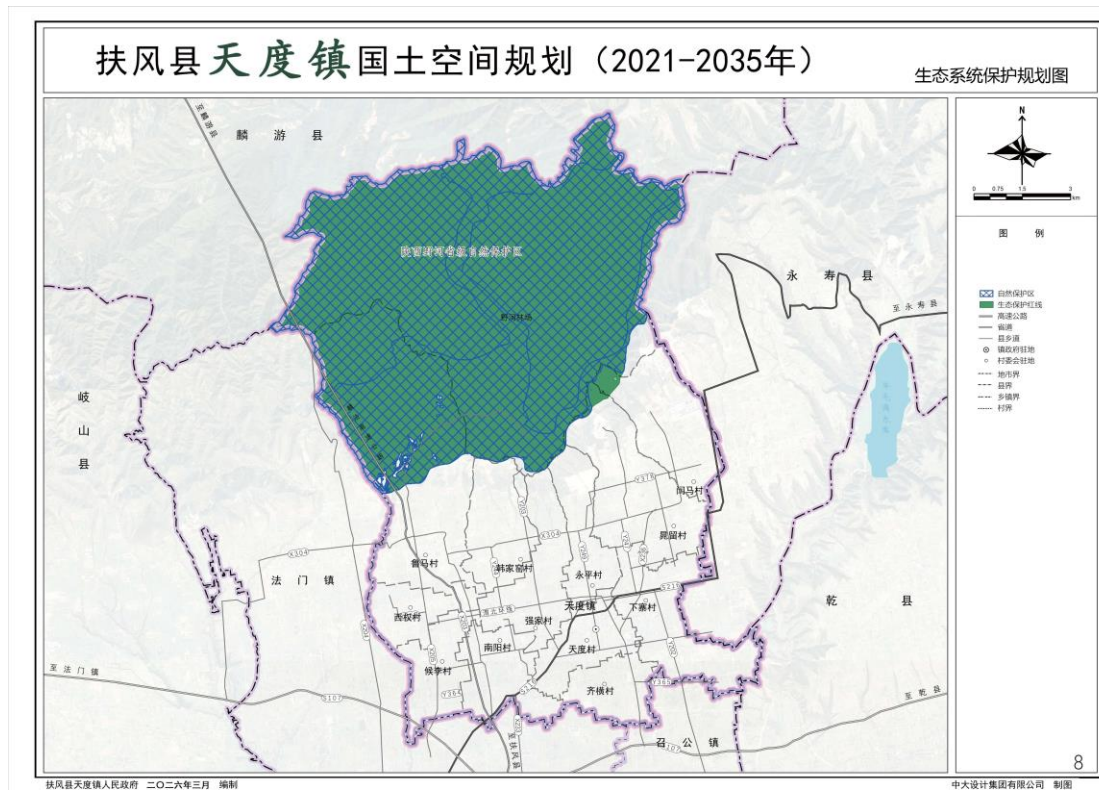


## 五、规划分区

全镇细化规划分区，主要包括生态保护区、生态控制区、农田保护区、城镇发展区、乡村发展区、矿产能源发展区。其中划定农田保护区3670.89公顷，占镇域面积20.54%；生态保护区9034.43公顷，占镇域面积50.56%；生态控制区183.21公顷，占县域国土面积的1.03%；城镇发展区176.03公顷，占镇域面积0.99%；乡村发展区4426.05公顷，占镇域国土面积的24.77%（一般农业区2619.69公顷，占镇域国土总面积的14.66%；林业发展区1038.97公顷，占镇域国土总面积的5.81%；村庄建设区767.38公顷，占镇域国土总面积的4.29%）；矿产能源发展区377.42公顷，占县域总面积2.11%。

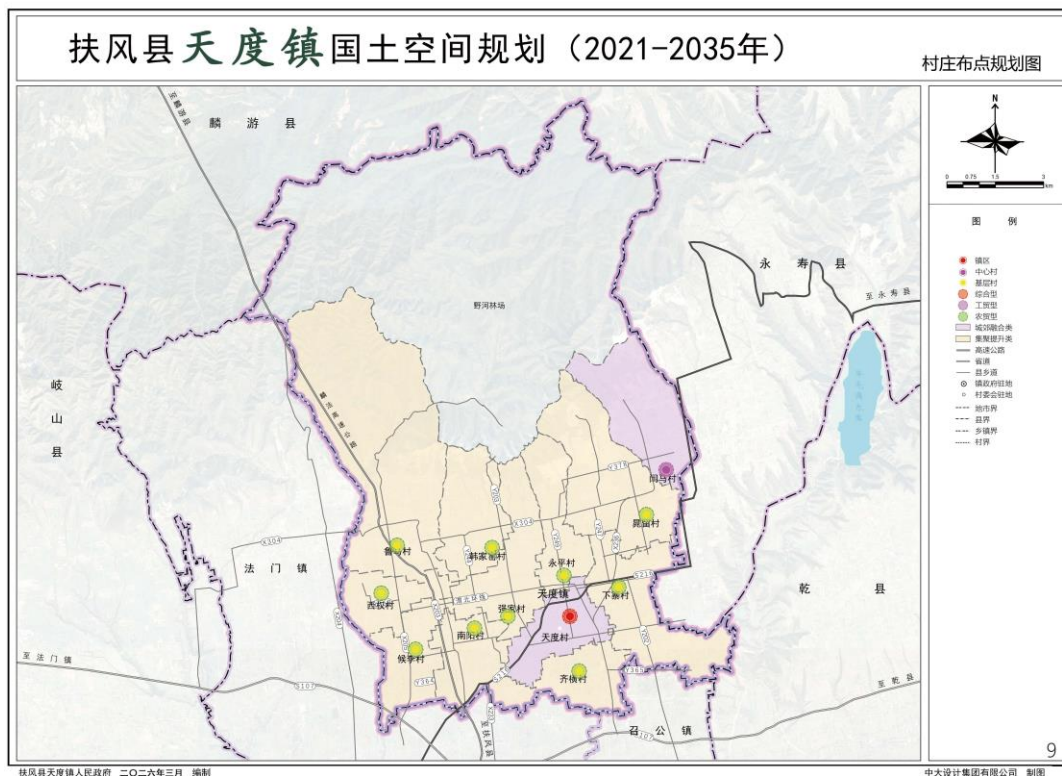
## 六、生态系统保护

生态保护红线是指在生态空间范围内具有特殊重要生态功能、必须强制严格保护的区域。生态保护红线区域是为了完善区域生态格局、提升区域生态服务功能，以生态保护、保育、修复为主要功能导向的区域，天度镇生态保护红线集中在镇域北部野河山省级自然保护区。



## 七、村庄规划指引

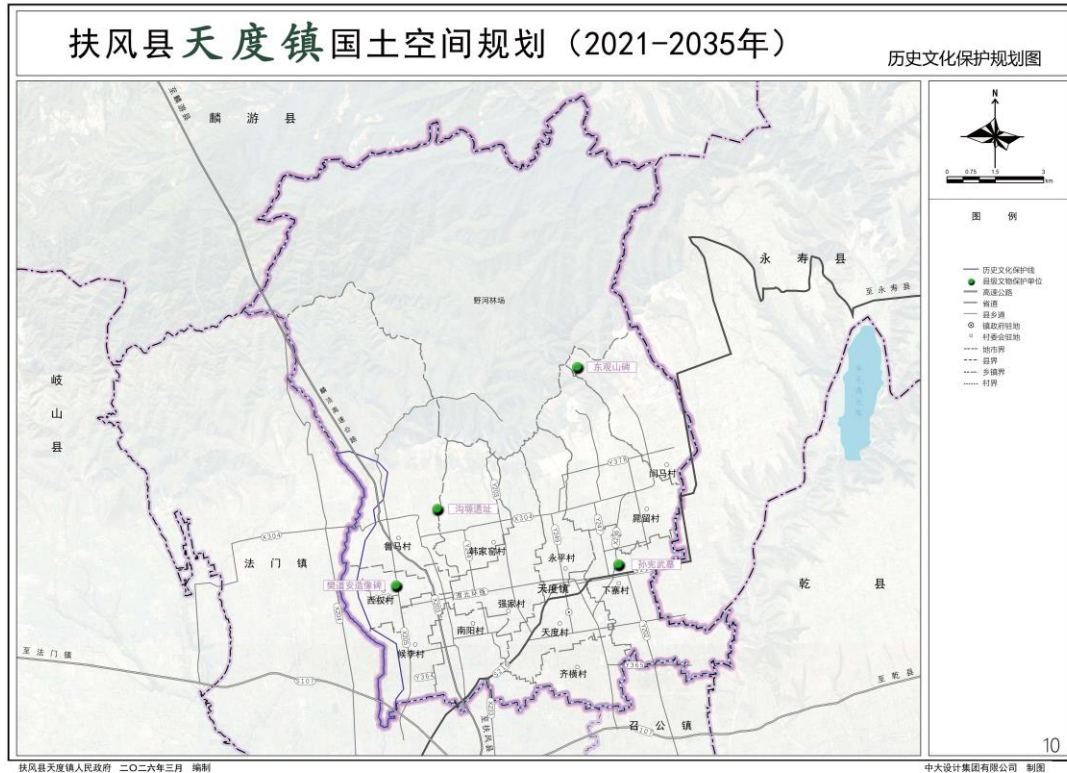
根据村庄发展现状、区位条件、资源禀赋等因素，结合扶风县村庄分类发展规划，将天度镇村庄分为集聚提升类、城郊融合类、两种类型。其中集聚提升类10个、城郊融合类2个。



## 八、历史文化保护

坚持先规划后建设，实施城市更新和乡村振兴行动，防止大拆大建。建设工程选址应当尽量避开不可移动文物，严禁违反或擅自调整规划在历史文化遗迹相关区域建设高大构筑物。

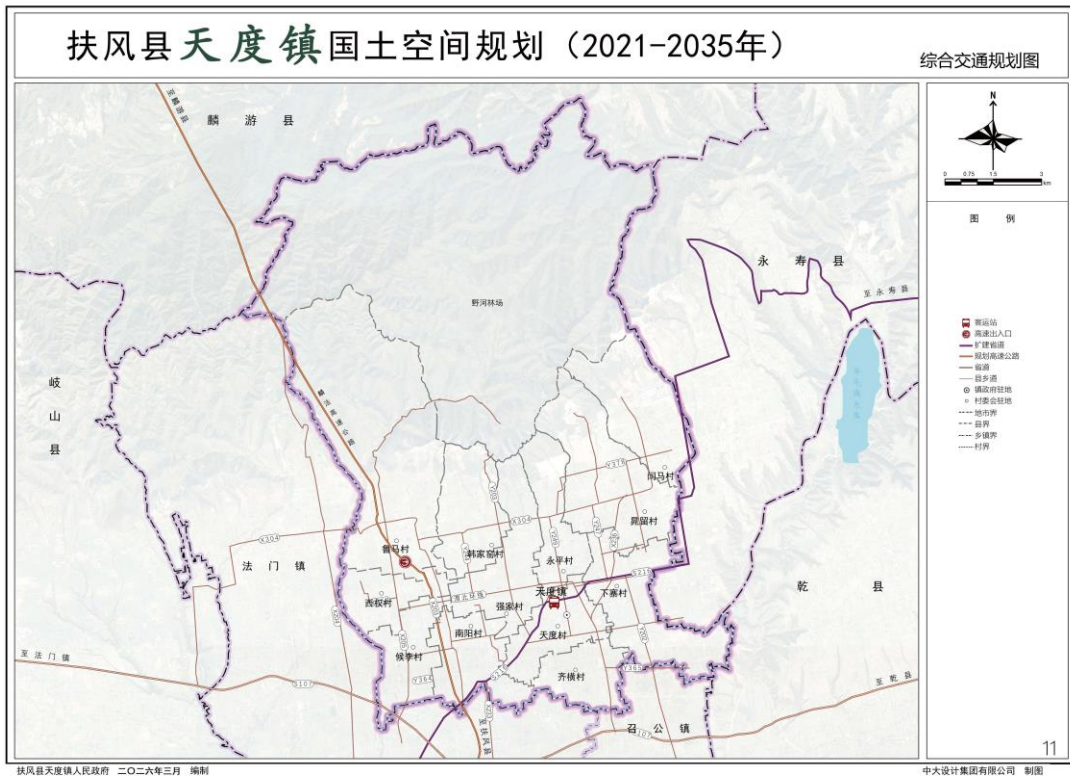
整体保护文物本体及其周边环境，实施原址、原物、原状保护。保护县级重点文物保护单位孙宪武墓、东观山碑、沟塬遗址、樊道安造像碑四处。



## 九、重点空间开发保护策略

天度镇产业发展依据自身资源条件及外部发展机遇，规划形成“一心、两带、五区”的产业格局结构；历史文化保护遗产保护，坚持先规划后建设，实施城市更新和乡村振兴行动，防止大拆大建。建设工程选址应当尽量避免避开不可移动文物，严禁违反或擅自调整规划在历史文化遗迹相关区域建设高大构筑物，建立非物质文化遗产保护名录，合理利用林地自然景观及文化资源，发挥野河山自然保护区生态、景观与人文的综合价值，加强古树名木的保护；推进农用地整理、高标准农田建设、农村建设用地整治、城镇低效及存量用地整理、适度开发宜耕后备资源，加强水环境生态修复、水土流失治理、环境污染治理、矿山生态修复；推进基础设施高质量发展，统筹基础设施空间布局，完善镇域客货物流空间

布局，农村公路通达通畅水平进一步提升，运输方式实现多元化发展，综合运输效率和服务品质得到大幅度提升；加大公共服务设施布局，形成更加高效、合理、有序的美丽国土。



## 十、提升镇区品质

综合上位规划要求及镇区发展现状，规划天度镇区的城镇性质为：以产业孵化、商贸物流、电子商务、文娱休闲、交通集散等主要功能的产城融合小镇。至 2035 年，镇区规划范围北至天度镇小学北侧，南至天度村委会南侧，西至天度村西侧，东至天度镇加油站东侧，规划用地总面积为 44.21 公顷，常住人口 0.84 万人，完善用地布局、道路交通、公共服务设施、市政基础设施、绿地与开敞空间、综合防灾规划，加强四线管控。

## 十一、规划实施保障措施

《规划》提出了加强党的领导、严格落实规划监督管理办法、完善规划评估与动态维护机制、健全完善公众监督机制的规划实施保障措施。